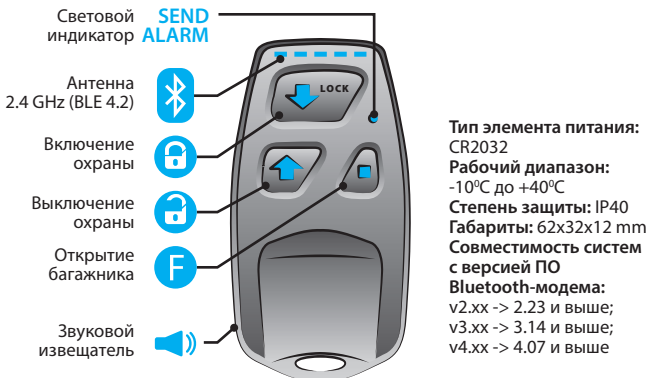


Pandora R-468BT БРЕЛОК-МЕТКА v.1.1

Брелок-метка R-468BT (далее – брелок) – это устройство для управления системой Pandora/PanDECT на расстоянии Bluetooth-соединения. Управление при помощи брелока осуществляется: дистанционно – кнопками управления; автоматически – при приближении или удалении от системы в режимах иммобилайзера, антиграбления, свободные руки.

ВНИМАНИЕ! Для работы брелока в качестве автоматического устройства авторизации владельца необходимо разрешить настройку системы «Использовать брелок в качестве метки».



ВНИМАНИЕ! При управлении с брелока рекомендуется не закрывать пальцами рук зону встроенной антенны (см. рисунок).

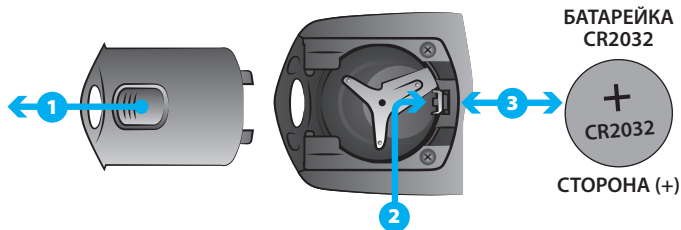
Для корректной работы брелока в качестве устройства авторизации не рекомендуется располагать его рядом с металлическими предметами, магнитными и электронными устройствами (магнитные и кредитные карты, телефоны, ключи, брелоки и т.д.). Допускается располагать брелок скрытно на поясе или в переднем кармане одежды.

Не подвергайте брелок воздействию высоких температур, попаданию влаги, сильным ударам.

УСТАНОВКА/ЗАМЕНА ЭЛЕМЕНТА ПИТАНИЯ

В брелоке используется батарейка CR2032 с номинальным напряжением 3V. Батарейку необходимо заменить, если при нажатии кнопок брелока отсутствует звуковая и световая индикация.

- Снимите сплит-кольцо с крепёжного отверстия.
- Зажмите кнопку-защёлку и сдвиньте крышку батарейного отсека в направлении крепёжного отверстия (рис. 1).
- Для извлечения батарейки нажмите на металлический фиксатор (рис. 2).
- Строго соблюдая полярность, установите исправную батарейку (рис. 3).
- Установите крышку батарейного отсека и сплит-кольцо.



ЗАПИСЬ БРЕЛОКА В ПАМЯТЬ СИСТЕМЫ

- Войдите в режим программирования и в зависимости от системы перейдите в уровень №1 или №10.2.1 / 10.2.2 / 10.2.3 (см. таблицу программирования).
- Зажмите все три кнопки брелока **LOCK** **SEND** **ALARM** до первой вспышки индикатора «ALARM» (1 сек.).
- При успешной записи система произведёт короткий звуковой сигнал «Сиреной/Бипером».
- Коротко нажмите на кнопку «VALET» при записи брелока в уровне №1.
- Включите и выключите зажигание для выхода из режима программирования.

ОБНОВЛЕНИЕ ПРОГРАММНОГО ОБЕСПЕЧЕНИЯ (ПО)

- Откройте мобильное приложение «Pandora Спец» (Android / iOS) и перейдите в раздел «Расширенный монтаж» или «Быстрый монтаж».
- Зажмите кнопку брелока **F** до десятой вспышки индикатора «ALARM» (более 10 сек.).
- Через приложение установите соединение с брелоком и выберите один из вариантов загрузки («Скачать прошивку» – загрузка актуального ПО из сервера, «Файловый менеджер» – загрузка ранее скачанного ПО).
- Выбрав необходимый вариант, начните загрузку.

ВНИМАНИЕ! Актуальная версия программного обеспечения доступна на сайте <https://alarmtrade.ru> (раздел для загрузки «Поддержка» -> «Прошивки, инструкции и ПО»).

ИНДИКАЦИЯ БРЕЛОКА

| СИГНАЛЫ | ОПИСАНИЕ |
|---|--|
| звук, SEND зеленое свечение, ALARM красное свечение | «-» короткий, «—» длинный, «***» серия, «~» трель, «1-3x» количество |
| -1x SEND | Подтверждение команд запуска/глушения ДВ |
| -1x SEND / -1x | Подтверждение включения охраны |
| -2x SEND / -2x | Подтверждение выключения охраны |
| -1x SEND / -3x | Предупреждение (срабатывание тревожных зон при включении охраны) |
| -1x ALARM | Подтверждение нажатия кнопки (ок) |
| -1x ALARM / -1x | Подтверждение удержания кнопки (ок) |
| —1x ALARM / —1x | Отсутствие связи с системой |
| *** ALARM / ~3x | Тревога (срабатывание тревожных зон при включенной охране) |

ФУНКЦИИ КНОПОК

| | Режим охраны выкл. | | Режим охраны вкл. |
|------------|--|---------------------------|-------------------|
| | Зажигание вкл. | Зажигание выкл. | |
| коротко | Закреть ЦЗ | Вкл. охраны | Режим поиска |
| 1 сек. | | Вкл. охраны | Режим поиска |
| 2 сек. | Поддержка зажигания | | |
| 3 сек. | Программная нейтраль | | Запуск ДВ |
| коротко | Открыть ЦЗ | Открыть ЦЗ | Выкл. охраны |
| 1 сек. | | | Выкл. охраны |
| 2 сек. | Выкл. поддержки зажигания | | Останов ДВ |
| 3 сек. | Вкл./выкл. режима технического обслуживания | | |
| 1 сек. | Открытие замка багажника | | |
| 2 сек. | Вкл. блока таймерного канала | | |
| 10 сек. | Обновление программного обеспечения | | |
| + коротко | Режим паника | | |
| + коротко | Вкл. охраны при вкл. ДВ | Вкл. охраны через 30 сек. | |
| + 1 сек. | Вкл. охраны при вкл. ДВ | Вкл. охраны через 30 сек. | |
| + 2 сек. | Вкл./выкл. звуковых сигналов брелока (не распространяется на сигнал тревоги) | | |